



Consigue 2 años de
garantía gratis



COMPRESOR DE PISTÓN PCAP 80 SH 24

EN BUENAS MANOS
INSTRUCCIONES INSTRUCCIONES ORIGINAL

GB / SP / DE / PT





¿QUIÉNES SOMOS?

Peugeot Outils Professionnels nace de varias evidencias.

La de reunir el saber hacer de Peugeot, que domina el arte del corte desde 1810, y la experiencia de Tivoly, trabajador del metal desde 1917, con el fin de crear una amplia gama de máquinas y herramientas destinadas a los profesionales de la construcción y el mantenimiento.

También es la evidencia de querer estar al servicio de los artesanos y las pequeñas empresas animadas por fuertes valores familiares y patrimoniales.

Para estos profesionales, Peugeot Outils Professionnels ofrece máquinas y herramientas diseñadas específicamente para sus necesidades. Herramientas fiables, duraderas y reparables en Francia y en los países con acuerdo de distribución, por socios industriales y familiares de proximidad.

Material de confianza, con una garantía más larga, con una logística y un

Servicio posventa francés. La seguridad de dirigirse a las personas que han montado estas herramientas y conocen a la perfección cada una de sus piezas.

Desde trabajos excepcionales hasta las tareas cotidianas, estas herramientas están diseñadas para resistir las condiciones más exigentes y durar mucho tiempo.

Peugeot Outils Professionnels nace de una última evidencia: que nuestras herramientas están en buenas manos. Las manos de quienes trabajan en la sombra y dan lo mejor de sí mismos para satisfacer a sus clientes.

Desde 1810, muchas cosas han cambiado, pero las manos siguen siendo las mismas. Manos de apasionados, artesanos, técnicos e instaladores dedicados, trabajadores orgullosos de sí mismos y de sus logros.

Peugeot Outils Professionnels, herramientas en buenas manos.

GRACIAS POR SU COMPRA.

m e n u . Para beneficiarse, regístrese en www.peugeout-outils-pro.com

Ver si se ha beneficiado de una garantía de 2 años, ampliable a 2 años más.



COMPRESOR DE AIRE SILENCIOSO GRUPO MONOBLOQUE DE DOS CILINDROS SIN ACEITE



PCAP80SH24

Ref.: PPC0010008

Equipamiento:

- Rampa reductora con:
 - 2 salidas con racores rápidos, una de ellas regulada
 - 1 manómetro de presión del depósito
 - 1 manómetro de presión regulada
 - Manguera HT de conexión grupo/depósito
 - Contactor manométrico PM (monofásico)
 - Válvula de seguridad CE - 8 bar
 - Válvula de ayuda al arranque (1 por grupo)
 - Válvulas antirretorno (1 por grupo)
 - Doble asa de transporte/camilla delantera desmontable
 - Válvula de purga de ¼ de vuelta
 - Ruedas grandes de Ø 175 mm y rueda delantera giratoria
 - Cable de alimentación: 3 x 2,5 mm², longitud 1,5 m

Características:

Caudal aspirado	24,2 m ³ /h, es decir, 405 l/min
Caudal restituído	16 m ³ /h, es decir, 267 l/min
Motor	1,5 CV monofásico
Depósito	80 litros
Presión	8 bares máx.
Dimensiones en cm	102 x 46 x 81
Peso	61,2 kg
Nivel sonoro	69 dB (A)

Acaba de adquirir un compresor de aire Peugeot Outils Professionnels y le agradecemos su confianza.

Para sacar el máximo partido a su compresor de forma segura, lea atentamente este manual antes de instalarlo, utilizarlo y realizar cualquier tarea de mantenimiento.

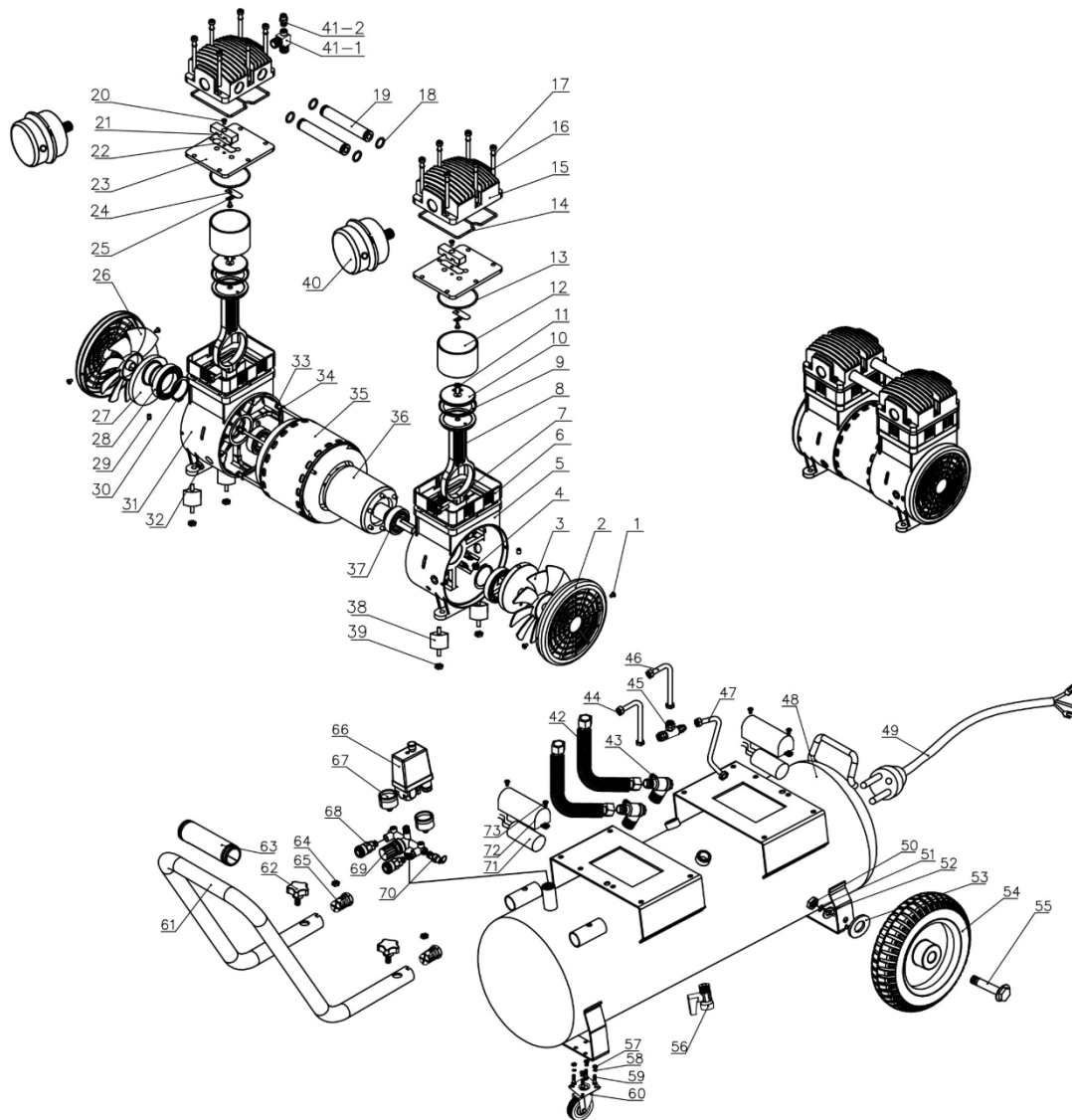
DESCRIPTIF : Compresseur

Conception du groupe :

Groupes monoblocs, bicylindres, monoétagés sans huile à vitesse lente

Composants longue durée :

- Double embiellage sur roulement
- Plaque clapet haut rendement
- Segmentation par joint Viton
- Carcasse en aluminium
- Culasses en aluminium
- 2 filtres à air par groupes



Repère	Désignation	Quantité	Référence
1	Vis grille ventilateur	2 x 2	
2	Grille ventilateur	2 x 2	
3	Ventilateur gauche	2 x 1	
4	Ecrou	2 x 2	
5	Carter gauche	2 x 1	
6	Rehausse carter	2 x 2	

<i>Repère</i>	<i>Désignation</i>	<i>Quantité</i>	<i>Référence</i>
7	Vis bielle	2 x 2	
8	Bielle	2 x 2	
9	Segment piston	2 x 2	
10	Piston	2 x 2	
11	Vis piston	2 x 2	
12	Cylindre	2 x 2	
13	Joint cylindre	2 x 2	
14	Joint culasse	2 x 2	
15	Culasse	2 x 2	
16	Vis culasse	2 x 12	
17	Rondelle culasse	2 x 12	
18	Joint tuyauterie connexion culasse	2 x 4	
19	Tuyauterie connexion culasse	2 x 2	
20 - 25	Plaque clapet complète	2 x 2	
26	Ventilateur droit	2 x 1	
27	Vilebrequin	2 x 2	
28	Roulement 6908-2Z	2 x 2	
29	Vis	4 x 2	
30	Clips ventilateur	2 x 2	
31	Carter droit	2 x 1	
32	Presse étoupe câble moteur	2 x 1	
33	Tirant moteur	2 x 4	
34	Rondelle tirant moteur	2 x 4	
35	Stator	2 x 1	
36	Rotor	2 x 1	
37	Roulement moteur 6204-2Z	2 x 2	
38	Patin anti vibratoire	2 x 4	
39	Ecrou patin	2 x 4	
40	Filtre à air	2 x 2	
40b	Cartouche filtre à air	2	
41-1	"Té" sortie culasse	2 x 1	
41-2	Soupape d'aide au démarrage	2 x 1	
42	Tuyauterie liaison cuve	2	
43	Clapet anti retour	2	
44	Tuyau de mise à vide	1	
45	Té connexion tuyau mise à vide	1	
46	Tuyau de mise à vide	1	
47	Tuyau de mise à vide	1	
48	Cuve 80 litres - 9 bar	1	
49	Câble d'alimentation compresseur	1	
50 - 55	Roue + axe + visserie	2	
56	Robinet de purge	1	
57	Ecrou	2 x 4	
58	Rondelle	2 x 4	
59	Vis	2 x 4	
60	Roue pivot	2	
61	Poignée	1	
62	Vis poignée	2	
63	Poignée caoutchouc	1	
64	Ecrou	2	
65	Bouchon poignée	2	
66	Contacteur manométrique PM monophasé	1	
67	Manomètre 0-12 bar Ø 40 mm 1/8 M	2	
68	Raccord rapide 1/4 M	2	
69	Rampe régulateur 7 sorties	1	
70	Soupape de sécurité CE - 1/4" M - 8 bar	1	
71	Condensateur 35 µf	2	
72	Capot protection condensateur	2	
73	Vis capot	2 x 2	



INFORMACIÓN PRELIMINAR IMPORTANTE

La garantía legal y contractual de Peugeot Outils Professionnels está supeditada al estricto cumplimiento de este manual de uso.



Antes de utilizar cualquier herramienta neumática, asegúrese de que su compresor sea lo suficientemente potente para el trabajo que va a realizar. El uso de herramientas cuyo consumo de aire supere el 50 % de la capacidad de producción de aire de su compresor provocaría un desgaste prematuro de este último.

Como cualquier equipo a presión, un compresor debe utilizarse con precaución, siguiendo estrictamente todas las instrucciones de puesta en marcha, funcionamiento y mantenimiento, así como las consignas de seguridad y las advertencias contenidas en este manual. Es imprescindible leer atentamente este manual *antes* del montaje y la instalación, el uso, el mantenimiento y en caso de intervención por averías leves. Conserve este manual en un lugar seguro para poder consultarlo en cualquier momento. Identificando a tiempo las situaciones potencialmente peligrosas y observando las consignas de seguridad adecuadas, se limita considerablemente el riesgo de accidentes.

En particular, es necesario purgar con frecuencia el depósito para limitar la corrosión del mismo, que podría debilitarlo.

Este equipo está diseñado exclusivamente para la compresión de aire, y no de ningún otro gas o fluido. No utilice nunca el compresor de forma distinta a la recomendada específicamente, a menos que se haya asegurado previamente de que el uso previsto no será peligroso ni para usted ni para otras personas.



Está prohibido modificar el diseño del compresor o intervenir en él más allá de las operaciones autorizadas en este manual. En estos casos, es necesaria la intervención de los centros de servicio posventa autorizados de Peugeot Outils Professionnels.



Este producto debe reciclarse por separado del resto de residuos. Al final de la vida útil del aparato, llévelo a los centros autorizados Eco-Systèmes (punto limpio) para el reciclaje de los materiales que lo componen. Por lo tanto, es su responsabilidad reciclar estos residuos de aparatos electrónicos entregándolos en un punto de recogida designado para el reciclaje de aparatos eléctricos y electrónicos. La recogida y el reciclaje por separado de sus residuos de aparatos en el momento de su eliminación permite proteger los recursos naturales y garantizar el reciclaje de forma que se proteja la salud de las personas y el medio ambiente. Para obtener más información sobre los puntos de reciclaje de sus residuos de aparatos, póngase en contacto con el servicio de reciclaje de su ayuntamiento o con el vendedor donde compró el producto en primer lugar.

Punto de recogida en www.quefairedemesdechets.fr



RECEPCIÓN - INSTALACIÓN

Entorno del compresor:

El compresor debe utilizarse en un ambiente limpio (sin polvo) y bien ventilado, lejos de entornos ácidos y sin gases inflamables. Debe estar protegido del agua (lluvia, chorros de agua, etc.). La temperatura ambiente de funcionamiento es de entre 0 y 35 °C. El grado de humedad es de hasta el 75 %. Mantenga el compresor en posición horizontal, en un lugar ventilado que facilite la aspiración del aire a comprimir y a una distancia mínima de 50 cm de una pared.

Instalación:

El compresor debe colocarse sobre un soporte estable para limitar las vibraciones y evitar el riesgo de caídas: *evite una fijación rígida al suelo*, ya que impediría la dispersión de las vibraciones y podría provocar roturas.

Si el compresor es móvil (con ruedas) y se entrega en un palé específico para el transporte o en una caja de cartón, deberá desembalar (y/o despaletizar) y montar con sus ruedas (y sus patines, si se suministran).

El compresor debe colocarse a una distancia mínima de 3 metros de la zona de trabajo para evitar, en particular, el riesgo de aspiración del aire procedente de las proyecciones (polvo, etc.).



Conexión eléctrica:

Atención: este aparato es eléctrico y funciona con tensión. Cualquier intervención en el sistema (contacto manométrico, disyuntor, motor y cable) debe realizarse *sin tensión*.

Para desconectar la alimentación eléctrica, es necesario:

- 1) pulsar hacia abajo el botón de encendido/apagado del contactor y
- 2) desenchufar el cable de alimentación (o abrir el seccionador).

El compresor debe conectarse a una instalación que disponga de conexión a tierra y protección diferencial (contra cortocircuitos) lo más cerca posible de la toma del compresor para que dicha protección sea eficaz.

Asegúrese de que se cumplen estas condiciones y compruebe que el botón del contactor está completamente pulsado en la posición de parada antes de proceder a la conexión eléctrica.



Protección contra sobrecargas:

Compresor monofásico:

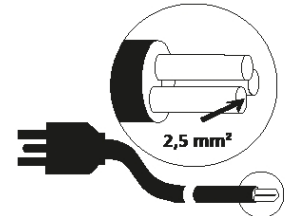
El compresor monofásico se suministra con un enchufe eléctrico macho conforme a la normativa.

Atención: no es posible hacerlo funcionar en una instalación de 400 V.

El cable eléctrico tiene dos hilos conductores para la red y uno para la toma de tierra. El hilo conductor de tierra es amarillo y verde y debe conectarse al terminal de tierra de la toma de corriente.

Cable - Alargador eléctrico:

Mantenga el cable alejado de cualquier riesgo de pisoteo o aplastamiento, lejos de fuentes de calor o superficies que superen los 70 °C, y lejos de superficies cortantes. Límpielo bien en caso de contacto con grasa o aceite, ya que pueden alterar las propiedades de la funda. Procure no dejar el cable en un entorno ácido o corrosivo (por ejemplo, excrementos de animales).



Rallonge

Si es necesario utilizar un alargador eléctrico (de menos de 20 m de longitud), utilice únicamente cables eléctricos normalizados y con una sección igual o superior a 2,5 mm² para evitar el calentamiento o la pérdida de tensión en el alargador. Para elegir correctamente la sección del cable, consulte la tabla adjunta.

Potencia del motor	Sección Monofásico
0,5 kW/1 CV	1,5 mm ²
0,736 kW/1 CV	1,5 mm ²
1 kW/1,5 CV	1,5 mm ²
1,5 kW/2 CV	1,5 mm ²
2,2 kW/3 CV	2,5 mm ²
3 kW/4 CV	2,5 mm ²

Desenrolle siempre completamente el alargador. En general, es mejor disponer de un tubo de aire comprimido más largo (25 o 50 m) que una instalación basada en alargadores eléctricos. Apague siempre el compresor con el interruptor (empujándolo hacia abajo) y desconéctelo solo después, sin tirar bruscamente del cable.

Conexiones neumáticas:

Utilice siempre mangueras o tubos flexibles para aire comprimido con características de presión adecuadas a las del compresor (superiores en un 50 % a la presión máxima del compresor).

Nunca utilice el compresor sin conectarlo a una herramienta o a su sistema de destino para evitar una expansión de aire incontrolada.



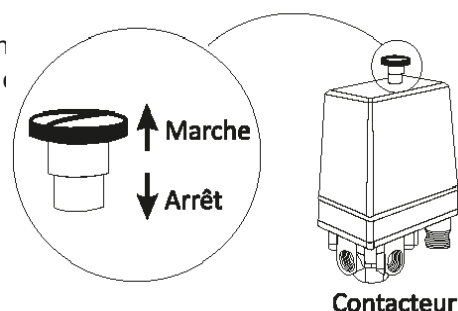
FUNCIONAMIENTO

- Nunca utilice el compresor para usos distintos a los especificados por su distribuidor en el momento de la compra.
- Algunos usos específicos pueden requerir el cumplimiento de normas que usted debe conocer y respetar (inflado, lavado con detergentes, pintura, etc.). En particular, no utilice el compresor con ningún otro fluido que no sea aire comprimido.
- Independientemente del tipo de compresor utilizado, el aire expulsado no puede ser totalmente puro.
 - Si su sistema y/o su uso requieren un grado superior de pureza, asegúrese de instalar los dispositivos de filtrado adecuados, disponibles en su distribuidor. En particular, el aire comprimido producido por este aparato no es adecuado para usos médicos, alimentarios ni respiratorios.
- Nunca dirija el chorro hacia una persona o un animal. No permita que personas que no estén familiarizadas con el uso del compresor Peugeot Outils Professionnels, en particular los niños, manipulen el compresor.
Manténgalos alejados de la zona de trabajo mientras se trabaja con el compresor.
- No utilice el compresor con los pies descalzos y/o mojados, ni con las manos mojadas.
- Nunca utilice el compresor sin la cubierta protectora del volante y la correa perfectamente fijada y sin las cubiertas protectoras del interruptor manométrico y del interruptor disyuntor cerrados.

Encendido - Apagado:

Para poner en marcha el compresor, enchufe el cable de alimentación (o cierre el seccionador) y, a continuación, tire hacia arriba del botón de marcha/parada del contactor manométrico.

A l arrancar el compresor, el depósito se llena de aire progresivamente y la presión aumenta. Cuando alcanza una presión de parada (ajustada de fábrica a 8 bares) el contactor manométrico detiene automáticamente el compresor.



Cuando se consume aire, la presión en el depósito desciende hasta la presión de reinicio (ajustada de fábrica entre 5 y 6 bares). Cuando se alcanza esta presión, el interruptor manométrico ordena automáticamente el reinicio del compresor.

Para detener el compresor (posible en cualquier momento), pulse hacia abajo el botón de encendido/apagado del interruptor manométrico. Para desconectar la alimentación eléctrica o realizar una parada prolongada, asegúrese de desconectar el cable de alimentación (o abrir el seccionador).

Cualquier intervención en el compresor requiere desconectar el cable de alimentación (o abrir el seccionador). Ponga el interruptor en la posición de parada y desconecte el cable de alimentación:

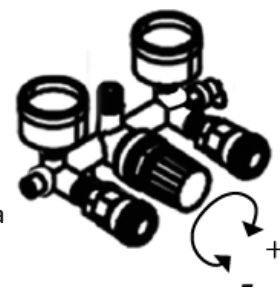
- para protegerlo contra sobretensiones en caso de «tormenta eléctrica» ↓
- si desea evitar reinicios intempestivos unas horas más tarde, cuando la presión del depósito haya bajado...
- en caso de inactividad prolongada.

Adaptación a la herramienta: ajuste de la presión de trabajo:

Para hacer funcionar un accesorio, necesita una presión de trabajo constante (indicada en las instrucciones de la herramienta).

Debe ajustar la presión de salida del compresor al mismo nivel. El ajuste se realiza en el regulador de presión.

Gire la tapa (roja) del regulador en el sentido de las agujas del reloj para aumentar la presión y en sentido contrario para reducirla. Compruebe la presión en el manómetro. Cuando se haya alcanzado la presión deseada, bloquee la tapa con su anillo de bloqueo (rojo).



Nota: Compruebe que la presión de ajuste del regulador sea siempre inferior a la presión de rearranque del interruptor manométrico. De lo contrario, no obtendrá la presión deseada.

No utilice herramientas cuyo consumo supere en más de un 50 % el caudal máximo restituído por el compresor. Esto provocaría un desgaste prematuro del compresor.

Nota: Si el compresor no viene equipado de serie, existe la posibilidad de añadir uno. Póngase en contacto con un servicio técnico autorizado.



Precauciones relativas al ruido:

El compresor es un aparato ruidoso. Utilice protección auditiva para protegerse de cualquier problema auditivo.

Ruido del equipo utilizado en exteriores según la directiva OUTDOOR 200/14/CE - Procedimiento: anexo VIII

Nivel de potencia acústica garantizado: LWA 88 dB (A) Nivel de potencia acústica medido: LWA 85 dB (A) Nivel de presión acústica medido: LPA 69 dB (A)

Es su responsabilidad respetar los niveles de ruido permitidos en el lugar de uso del compresor.



Precauciones oculares:

Las proyecciones de aire y partículas pueden ser peligrosas para los ojos. Es imprescindible el uso de gafas de protección para garantizar una utilización segura.

Nunca dirija las herramientas, mangueras, etc. hacia el cuerpo humano o hacia un animal.



Riesgo de quemaduras:

Algunas partes del compresor, en particular el cilindro, las aletas de refrigeración, el tubo de descarga, su prolongación de cobre y la válvula antirretorno, pueden alcanzar temperaturas que pueden provocar quemaduras en caso de contacto con la piel.

Asegúrese de no tocarlas hasta que se hayan enfriado lo suficiente.

No deje materiales inflamables ni tejidos de nailon cerca o en contacto con el compresor.

MANTENIMIENTO

Atención: El estricto cumplimiento de las medidas de mantenimiento mantendrá su compresor en buen estado de funcionamiento. Un buen mantenimiento también es esencial para la seguridad, en particular la purga regular y frecuente del depósito.

Por su seguridad, cualquier desplazamiento del compresor o cualquier operación de mantenimiento debe realizarse con el compresor parado, sin fuente de energía y con el depósito vacío.

El desplazamiento del compresor sobre ruedas se realiza utilizando el asa prevista para tal fin.



Purga del depósito:

La condensación en el depósito es inherente al funcionamiento normal del compresor. Por lo tanto, es imprescindible purgar el depósito con la mayor frecuencia posible y, como mínimo, una vez a la semana para evitar la corrosión. En caso de corrosión grave, el depósito podría agrietarse bajo el efecto de la presión y poner en peligro a las personas y los bienes. La purga se realiza despresurizando el depósito y drenando los condensados que puedan estar presentes.

Drenaje: Abra la válvula de purga situada debajo del depósito.
 Recoger los condensados evitando su dispersión en el medio ambiente.
 Asegurarse de que sean tratados/reciclados/eliminados por el organismo competente. Volver a apretar bien la tuerca después de la operación.



Compruebe siempre que el depósito esté vacío antes de desenroscar la válvula de purga. No intente desenroscarla si el depósito aún está bajo presión. El flujo de aire a alta presión puede ser peligroso, nunca se coloque frente al flujo. Nunca dirija el flujo hacia una persona o un animal. Conecte siempre el compresor a una herramienta que consuma aire antes de utilizarlo, para evitar cualquier expansión de aire incontrolada.

Periódicamente, al finalizar una operación de drenaje y antes de cerrar la válvula de purga, compruebe que el sistema de purga funciona correctamente: vuelva a poner en marcha el compresor y asegúrese de que el aire sale correctamente por la válvula de purga. A continuación, apague el aparato y cierre el tornillo antes de volver a presurizar el compresor.

Su depósito cumple con la normativa vigente. No realice nunca ninguna intervención en él (soldaduras, etc.). En caso de impacto, haga que un profesional compruebe el estado del depósito.



De conformidad con la normativa francesa vigente, el depósito del compresor debe ser inspeccionado por un organismo de control (APAVE, Véritas, etc.) cada 4 años como máximo y sometido a una recertificación (prueba de resistencia a la presión) por dicho organismo cada 10 años.

Tratamiento de los condensados: no verter al medio ambiente los condensados formados por agua y partículas de plástico. Deben ser recogidos por una empresa de tratamiento.

Filtro de aire:

Un filtro sucio reduce el rendimiento del aparato. Limpie con frecuencia el cartucho del filtro de aire con un soplador (sople siempre de dentro hacia fuera), al menos cada 50 horas.

No utilice productos inflamables para la limpieza. Si está demasiado sucio, cambie el filtro o su elemento filtrante (cartucho).

Válvula de seguridad:

No toque la válvula. Su ajuste y funcionamiento no deben alterarse. Asegúrese de que funciona correctamente de acuerdo con las instrucciones específicas que acompañan al compresor.

Válvulas:

Los problemas de funcionamiento de un compresor suelen deberse a partículas que bloquean las válvulas de las «placas de válvulas» situadas en el cabezal del compresor y/o la válvula antirretorno montada en el depósito. Estas válvulas son fácilmente accesibles y una simple limpieza garantiza el buen funcionamiento del compresor. Póngase en contacto con un servicio técnico autorizado.



El desmontaje de la válvula antirretorno debe realizarse con el depósito vacío.

Riesgos relacionados con la congelación:

Si el compresor ha estado expuesto a las heladas, guárdelo durante un tiempo en un lugar templado o caliente las tuberías para derretir el hielo que se haya formado a partir del agua de condensación. Purgue el depósito todas las noches y vuelva a arrancarlo por la mañana con el depósito vacío.

POSIBLES CAUSAS DE MAL FUNCIONAMIENTO

El compresor no arranca:

- El depósito está lleno.
- El botón del contactor no está en marcha y/o el compresor no está enchufado.
- Tensión demasiado baja en los terminales del motor: alargador eléctrico demasiado largo o tensión de la red eléctrica insuficiente.

El aparato «ruge» pero no arranca

La tensión de la red eléctrica es demasiado baja.

Caudal insuficiente:

Todas las intervenciones siguientes deben realizarse con el aparato desconectado, frío y con el depósito vacío.

- Fuga en la tubería que conecta el grupo al depósito: afloje las tuercas de la tubería, sin retirarla, vuelva a colocar la tubería y apriete bien las tuercas.



- Filtro de aire obstruido: soplarlo o cambiarlo.
- Válvulas del cabezal del compresor sucias o desgastadas: desmontar el cabezal (culata + placa de válvulas) y limpiar o cambiar las válvulas.

Atención: cualquier desmontaje del cabezal implica la sustitución de las juntas.

- Fuga permanente en el contactor al detener el compresor: la válvula antirretorno está deteriorada: limpie o cambie la pastilla de goma especial después de desenroscar el cabezal de la válvula antirretorno.

Atención: desconecte siempre el compresor y vacíe el depósito previamente para evitar cualquier accidente.

Grupo del compresor bloqueado:

- Rodamientos o cojinetes de la biela deteriorados: póngase en contacto con el servicio posventa de Peugeot Outils Professionnels.
- Cilindro y/o segmento(s) deteriorado(s): póngase en contacto con el servicio posventa de Peugeot Outils Professionnels.
- Biela bloqueada en el cigüeñal: póngase en contacto con el servicio posventa de Peugeot Outils Professionnels.

Exceso de agua en el aire expulsado:

Esta condensación es normal y se debe a la expansión del aire comprimido. Si su uso requiere la expulsión de aire especialmente seco, le recomendamos que adquiera un secador de aire (póngase en contacto con su distribuidor).

Quando su compresor se desconecta:

- «Apague» el compresor en el contactor.
- Espere a que se enfríe antes de volver a arrancarlo.
- A continuación, vuelva a poner en marcha el compresor desde el contactor. Si se desconecta varias veces seguidas, póngase en contacto con un servicio técnico autorizado.

Si utiliza un alargador eléctrico, compruebe que la sección del cable sea suficiente. Alargador eléctrico recomendado: 2,5 mm², longitud máxima de 20 m.



Atención: cualquier otra operación requiere la intervención del centro de servicio técnico autorizado por Peugeot Outils Professionnels. Cualquier intervención realizada fuera de este marco y sin piezas nuevas de Peugeot Outils Professionnels anulará la garantía del producto.



Garantía

En caso de que la máquina esté cubierta por la garantía, la reparación deberá ser realizada exclusivamente por un servicio posventa autorizado.

La garantía de la máquina es válida durante 2 años a partir de la fecha de compra por parte del usuario. Este producto se beneficia de una extensión de garantía de 2 años adicionales, siempre que el usuario registre el producto en el sitio web de PEUGEOT OUTILS PROFESSIONNELS (www.peugeot.outils-pro.com) en un plazo de 30 días a partir de la fecha de compra. Esta ampliación de la garantía está sujeta a las mismas condiciones que la garantía inicial.

Los accesorios y consumibles no están cubiertos por la garantía.

Es importante conservar la factura, que sirve como certificado de garantía.

La garantía se limita a la reparación o sustitución gratuita de las piezas defectuosas, tras la evaluación del fabricante.

Para cualquier solicitud de información o piezas de repuesto relacionadas con la máquina, es imprescindible proporcionar la información exacta que figura en la placa de características.

La garantía no cubre los daños causados por el usuario o por un reparador no autorizado por la empresa Tivoly.

Enlace a las condiciones generales de garantía:





DECLARACIÓN DE CONFORMIDAD «ORIGINAL» D E

El (fabricante/importador) abajo firmante:

TIVOLY
266 ROUTE PORTES DE TARENTEISE 73790 TOURS-EN-SAVOIE

Declara que la máquina nueva que se indica a continuación:

Denominación: COMPRESOR DE PISTÓN
 Marca: PEUGEOT OUTILS PROFESSIONNELS
 Modelo: PCAP80SH
 Referencia: PPC00100008
 N.º de serie:

Cumple con la legislación armonizada aplicable:

NF EN ISO 12100 Seguridad de las máquinas. Principios generales de diseño. Evaluación y reducción del riesgo (noviembre de 2010).
 NF EN 1012-1 Compresores y bombas de vacío: Requisitos de seguridad (diciembre de 2010).


Cumple con los requisitos esenciales de seguridad que le son aplicables:

Directiva sobre máquinas (2006/42/CE),
 Directiva sobre baja tensión (2014/35/UE)
 Directiva sobre recipientes a presión simples (2014/29/UE), Directiva sobre compatibilidad electromagnética (2014/30/UE), Directiva sobre acústica OUTDOOR (2000/14/CE),
 Directiva de diseño ecológico de motores 640/2009,
 ROHS2 2011/65/UE

Hecho en TOURS-EN-SAVOIE

Le

Stéphane Le Mounier
Director general

	TIVOLY - Sede social 266 ROUTE PORTES DE TARANTAISE 73790 TOURS-EN-SAVOIE	SERVICIO DE ATENCIÓN AL USUARIO Tel. +33(0)4 79 89 59 00
	Con el fin de mejorar constantemente la calidad de sus productos, TIVOLY se reserva el derecho de modificar sus características. La información, las fotos, las vistas detalladas y los esquemas contenidos en este documento no son contractuales.	Edición de abril de 2026